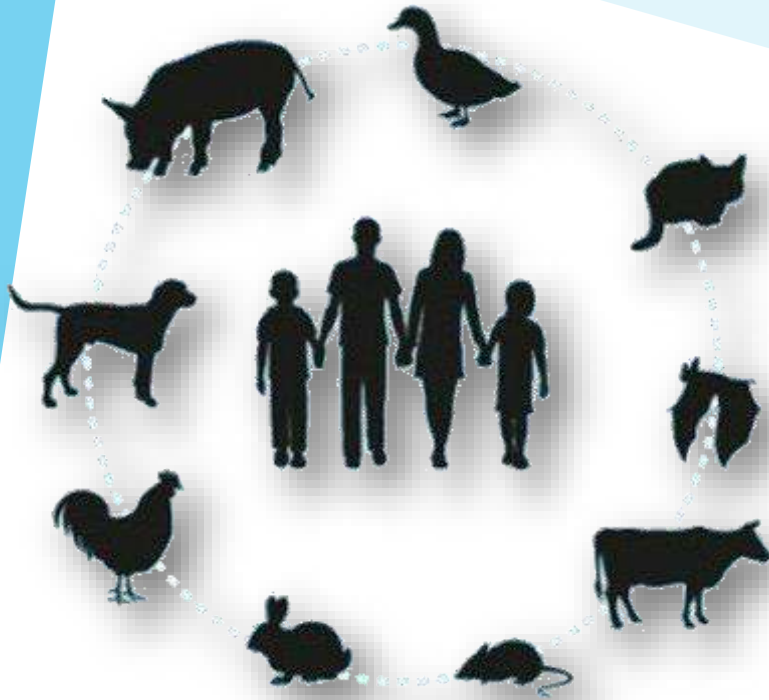




กรมปศุสัตว์

สำนักงานปศุสัตว์จังหวัดพระนครศรีอยุธยา

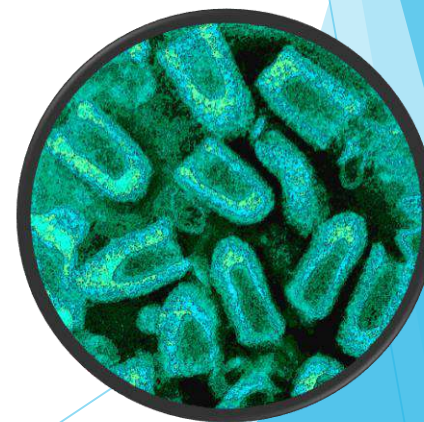


โรคติดต่อ
จากสัตว์สู่คน

Zoonosis

Rabies

- ▶ โรคติดเชื้อไวรัสที่มีความรุนแรงมาก การติดเชื้อทำให้ระบบประสาทถูกทำลายและตายได้
- ▶ สามารถพบได้ทั่วโลก ในประเทศไทยปัจจุบันยังพบการติดเชื้อในสุนัข แมว และมนุษย์ได้ทุกปี โดยพบว่าสุนัขและแมวที่ติดเชื้อเป็นพาหะนำโรคสู่คน
- ▶ ถูกกัด เข้าสู่บาดแผลและเยื่อบุตา กินซากสุนัข การปลุกถ่ายอวัยวะ



Rabies

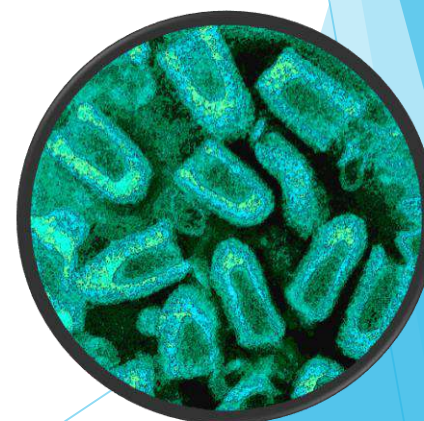
ถ้าโดนกัดทำอะไร?

ล้างทำความสะอาดแผลด้วยน้ำและฟอกสบู่
อย่างน้อย 10-15 นาที

ใส่ยาด้วยน้ำยาฆ่าเชื้อโพวิโดนไอโอดีน หรือ 70%
แอลกอฮอล์

รีบไปพบแพทย์ทันทีเพื่อรับวัคซีนและ
อิมมูโนโกลบูลิน

กักสัตว์ที่กัดเพื่อดูอาการ หากแสดงอาการที่สงสัย
หรือเสียชีวิตภายใน 10 วัน ส่งชันสูตร



Rabies

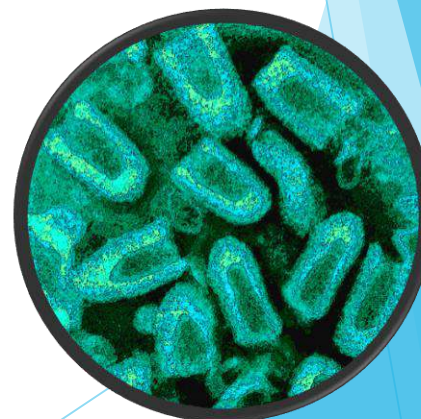
จะป้องกันตัวจากโรคพิษสุนัขบ้าได้อย่างไร?

หลีกเลี่ยงสุนัข แมวจรจัด โดยเฉพาะตัวที่มีอาการก้าวร้าว

ไม่สัมผัส จับ หรือให้อาหารสัตว์ที่ไม่ทราบประวัติการทำวัคซีนพิษสุนัขบ้า

สัตว์เลี้ยงทุกตัวต้องได้รับวัคซีนป้องกันโรคทุกปี

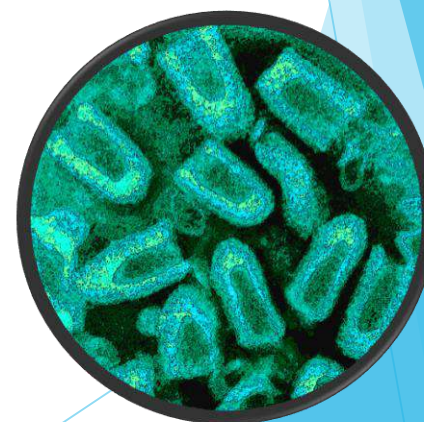
คนที่มีความเสี่ยง ควรได้รับวัคซีนป้องกันแบบ pre-exposure prophylaxis



Rabies

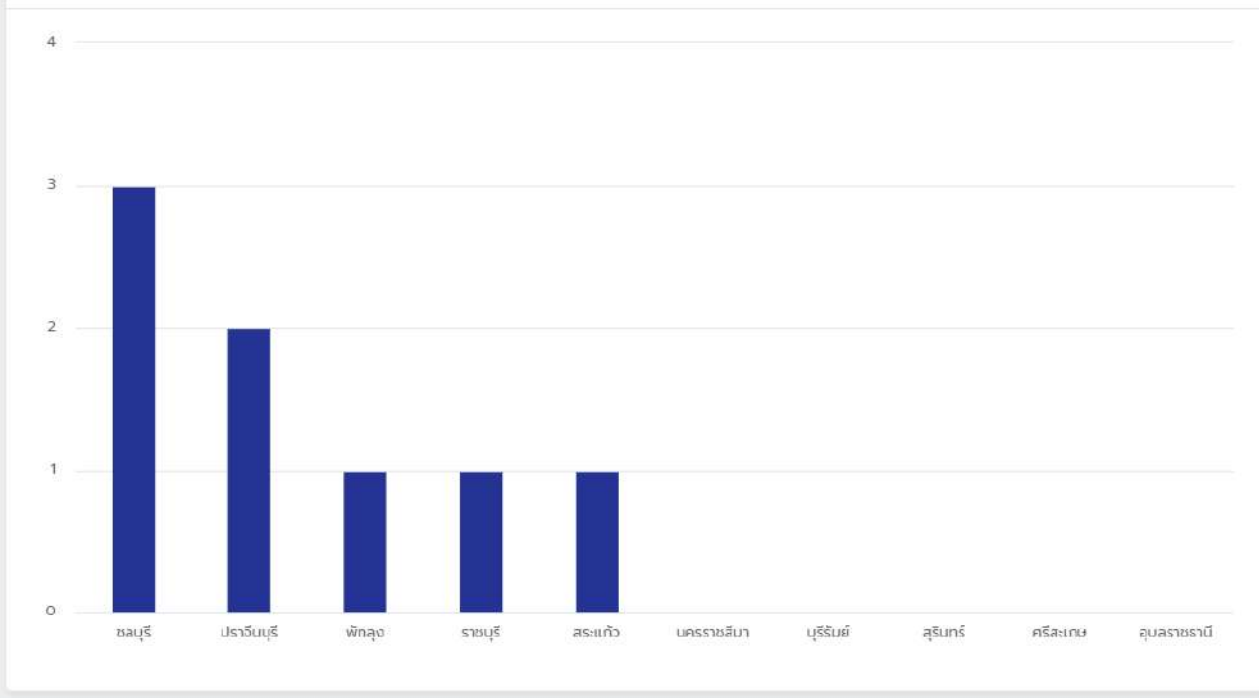
สังเกตอาการได้อย่างไร?

- ▶ Excitative: สัตว์ป่วยจะมีอาการทางระบบประสาท ก้าวร้าว ชัก พฤติกรรมเปลี่ยน หรือ กัดสิ่งของไปทั่ว
- ▶ Paralytic: เชื่องซึม กินอาหารและน้ำลำบาก ใช้ปากจับอาหารไม่ได้ น้ำลายไหลเยอะ
- ▶ ตายภายใน 10 วัน
- ▶ เมื่อแสดงอาการแล้วไม่มีทางรักษา



Rabies

10 อันดับพื้นที่เกิดโรคพิษสุนัขบ้าสูงสุด 30 วันย้อนหลัง (ตั้งแต่ 24 พฤศจิกายน 2563 - 24 ธันวาคม 2563)



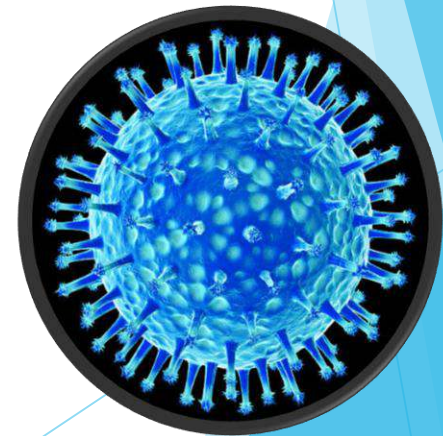
<http://www.thairabies.net/trn/#>

Avian influenza

- ▶ โรคไข้หวัดนกเป็นโรคที่เกิดจากเชื้อไวรัส สามารถพบได้ในสัตว์ปีกทั่วโลก สัตว์อาจแสดงอาการป่วย ตั้งแต่ระดับเล็กน้อยไปจนถึงรุนแรงมากขึ้นอยู่กับสายพันธุ์ (strain) ของเชื้อ
- ▶ เชื้อไข้หวัดนกสายพันธุ์ที่ทำให้เกิดโรครุนแรงที่สุด คือ ไข้หวัดนกชนิดก่อโรครุนแรง (Highly Pathogenic Avian Influenza, HPAI) ซึ่งเป็นเชื้อไวรัสที่มีโปรตีนที่ผิวเซลล์ชนิด H5 หรือ H7

นก ไก่ เป็ด ห่าน นกน้ำ เป็นต้น

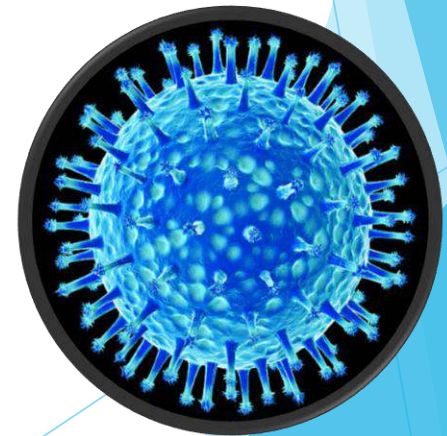
สัตว์ปีก



Avian influenza

สังเกตอาการได้อย่างไร?

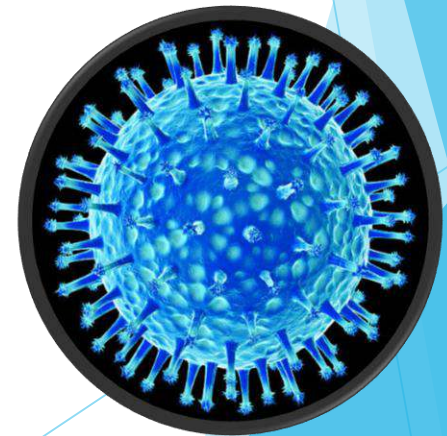
- ▶ ใกว่าที่ติดเชื้อไข้หวัดนกจะมีอาการซึม ซนยุง และไมม่กินอาหาร
- ▶ ถ่ายเหลวเป็นน้ำเริ่มจากสีเขียวสดแล้วเปลี่ยนเป็นสีขาว
- ▶ หงอนและเหนียงบวมและอาจมีสีคล้ำ อาจมีอาการบวมบริเวณรอบตาและคอ
- ▶ หรือพบจุดเลือดออกจุดเล็กๆ บริเวณขา
- ▶ การให้ไข่ลดลงและหยุดออกไข่ในที่สุด
- ▶ ในบางรายที่เชื้อแพร่เข้าสู่สมอง จะทำให้มีอาการคอปิด เดินเป็นวงกลมและเป็นอัมพาต



Avian influenza

สังเกตอาการได้อย่างไร?

- ▶ คนติดโรคไข้หวัดนกได้โดยส่วนใหญ่ที่พบเกิดจากการสัมผัสโดยตรงกับไก่ที่ป่วยอย่างใกล้ชิดมาก
- ▶ อาการที่พบในคน คือ เนื้อเยื่อรอบตาบวม เยื่อตาขาวอักเสบ มีอาการป่วยคล้ายไข้หวัดใหญ่ (มีไข้ ปวดเมื่อยตามร่างกาย) บางรายพบว่าทำให้ตายได้ (พบน้อยมาก)



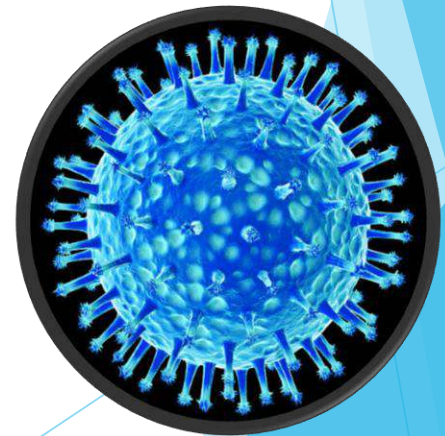
Avian influenza

จะป้องกันตัวจากโรคไข้หวัดนกได้อย่างไร?

ควรทำการป้องกันโดยสวมเสื้อผ้าหรืออุปกรณ์ป้องกัน เช่น ผ้าปิดจมูก ถุงมือ แวนตา เพื่อป้องกันการติดเชื้อเมื่อต้องทำงานกับสัตว์ปีก

ล้างมือให้สะอาดด้วยสบู่และน้ำทุกครั้งก่อนใช้มือสัมผัสตาหรือปากของตนเอง หลังจากทำงาน

ในช่วงที่มีการระบาด คนที่ต้องทำงานเกี่ยวข้องกับเชื้อไวรัสในห้องปฏิบัติการหรือการทำวัคซีนควรใช้ความระมัดระวังเป็นพิเศษ



Bovine tuberculosis

- ▶ วัณโรคในโคเป็นโรคที่มีสาเหตุจากการติดเชื้อแบคทีเรีย *Mycobacterium bovis*
- ▶ เชื้อชนิดนี้สามารถติดได้ในสัตว์หลายชนิด โดยเฉพาะอย่างยิ่งในโคและกระบือ
- ▶ วัณโรคในโคสามารถติดต่อสู่คนได้ ปัจจุบันพบวัณโรคในโคได้ในประเทศที่กำลังพัฒนา เป็นสาเหตุทำให้เกิดความสูญเสียทางเศรษฐกิจ และเป็นโรคที่คุกคามสุขภาพคนอย่างมาก
- ▶ ติดเชื้อจากการดื่มนมที่ไม่ผ่านการพาสเจอร์ไรส์หรือกินผลิตภัณฑ์ที่ทำจากน้ำนมดิบ เชื้ออาจเข้าสู่ร่างกายได้จากการหายใจหรือผ่านเข้าทางรอยเปิดที่ผิวหนัง



Bovine tuberculosis

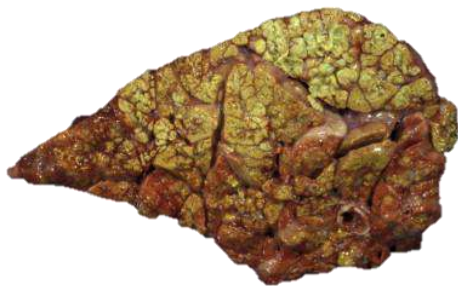
- ▶ คนอาจไม่แสดงอาการป่วยแต่เกิดการติดเชื้อในช่องอกและปอดหรืออวัยวะส่วนอื่น เช่น ไต สมอง กระดูกสันหลัง
- ▶ การติดเชื้อที่ช่องอกและปอดจะทำให้มีไข้ เจ็บหน้าอก มีอาการไอ ผู้ป่วยมักไอเป็นเลือด



Bovine tuberculosis

สังเกตอาการได้อย่างไร?

- ▶ เกิดจากการหายใจเอาละอองสารคัดหลั่งที่มีเชื้อเข้าสู่ร่างกายหรือจากการกินเชื้อแบคทีเรีย
- ▶ เกิดโรคร้ายอย่างช้าๆ ทำให้สัตว์ค่อยๆ ทรมานลงเรื่อยๆ
- ▶ ในระยะแรกของการติดเชื้อมักไม่แสดงอาการใดๆ
- ▶ เมื่อเกิดโรคนานขึ้นจะทำให้สัตว์มีน้ำหนักลดลง เบื่ออาหาร อ่อนแอ และมีไข้ต่ำๆ
- ▶ เมื่อเชื้อเข้าสู่ปอดจะทำให้สัตว์มีอาการไอมากในช่วงเช้า ช่วงที่มีอากาศเย็นหรือระหว่างออกกำลัง สัตว์อาจมีอาการหายใจลำบาก
- ▶ ท้องเสียแบบ เป็นๆ หายๆ หรืออาจมีอาการท้องผูกได้



Tuberculosis

จะป้องกันตัวจากวัณโรคได้อย่างไร?

ไม่ดื่ม นำนมดิบ และผลิตภัณฑ์ที่ทำจากนมดิบ

การฆ่าเชื้อด้วยวิธีพาสเจอร์ไรซ์เป็นวิธีที่ป้องกันการแพร่กระจายของเชื้อในนมได้

การทดสอบโคที่เป็นโรคตั้งแต่แรกและการคัดโคป่วยทิ้งจะช่วยลดความเสี่ยงที่จะมีการแพร่โรคสู่คน

	TEMP	TIME	
LTLT	63 °C	30 min	5 °C
HTST	72 °C	15 S	5 °C



Tuberculosis

จะป้องกันสัตว์จากวัณโรคได้อย่างไร?

รายงานในกรณีที่ตรวจพบสัตว์ป่วย

มีวิธีการทดสอบวัณโรคในโคที่ผิวหนัง เมื่อพบว่าผลการทดสอบเป็นบวกสัตว์ตัวนั้นจะต้องถูกคัตทิ้ง

มีการตรวจสอบย้อนกลับและแยกสัตว์ที่เคยใกล้ชิดกับสัตว์ป่วยออกไป

สัตว์ป่าบางชนิดเป็นพาหะนำวัณโรคในโค เช่น กวาง จึงต้องป้องกันสัตว์ป่าไม่ให้สัมผัสกับโคที่เลี้ยงไว้

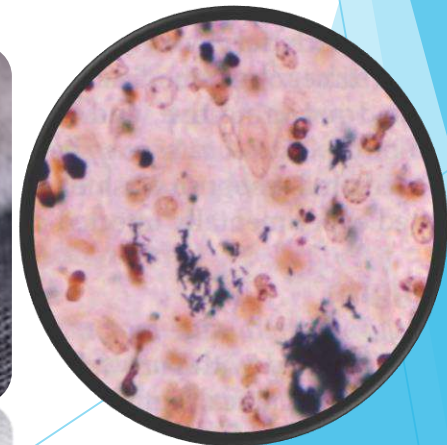
ปัจจุบันยังไม่มีวัคซีนที่ได้ผล และไม่แนะนำให้รักษาสัตว์ที่ติดเชื้อ



Cat scratch disease

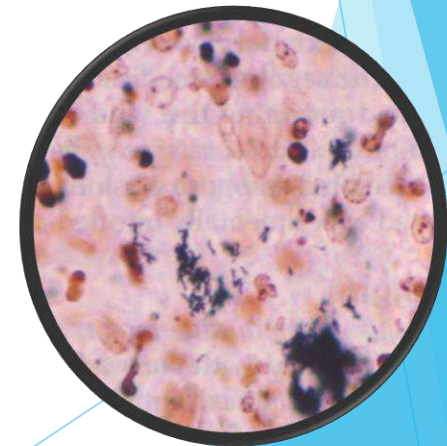
- ▶ เกิดจากเชื้อแบคทีเรีย *Bartonella henselae*
- ▶ ติดต่อกันจากแมวสู่คนได้จากการถูกแมวกัดหรือข่วน
- ▶ แมวที่ติดเชื้อมักไม่แสดงอาการป่วยแต่จะเป็นตัวแพร่โรคสู่คนได้
- ▶ ประมาณ 40% ของแมวเคยติดเชื้อแบคทีเรียชนิดนี้มาแล้วในช่วงใดช่วงหนึ่งของชีวิต

แมว



Cat scratch disease

- ▶ หมัดแมวเป็นพาหะนำเชื้อจากแมวตัวหนึ่งไปอีกตัวหนึ่ง
- ▶ แต่เชื้อไม่ติดต่อโดยตรงระหว่างแมวจากการข่วนหรือกัดกัน



Cat scratch disease

สังเกตอาการได้อย่างไร?

- ▶ คนสามารถติดเชื้อนี้ได้ ส่วนใหญ่มักพบว่าคนจะแสดงอาการหลังจากถูกแมวที่มีเชื้อกัด ข่วน หรือ เลียประมาณ 3-10 วัน
- ▶ อาการที่พบคือ พบผื่นแดง ตุ่มพอง อาจต่อมน้ำเหลืองโต
- ▶ โรคนี้สามารถหายเองได้ภายใน 4-8 สัปดาห์แผลหลุมที่บริเวณบาดแผล
- ▶ ส่วนคนที่มีร่างกายอ่อนแอหรือมีภูมิคุ้มกันบกพร่องจะมีความเสี่ยงสูงมากต่อการติดเชื้อโรคนี้อแล้ว ทำให้เกิดการติดเชื้อในกระแสเลือด มีไข้ เกิดการติดเชื้อที่ตา ระบบประสาท หรือมีตุ่มหนองที่ผิวหนัง นอกจากนี้ยังพบรายงานการติดเชื้อแทรกซ้อนที่หัวใจ ตับ ใน 5-16% ของคนที่ติดเชื้อ



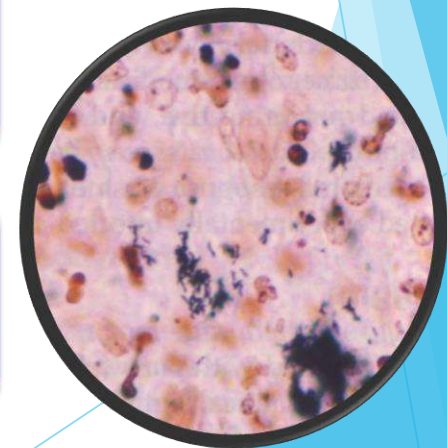
Cat scratch disease

จะป้องกันตัวจากโรคแมวข่วนได้อย่างไร?

หลีกเลี่ยงการเล่นแมวอย่างรุนแรงโดยเฉพาะกับลูกแมวซึ่งอาจจะทำให้ถูกแมวข่วนหรือกัดได้

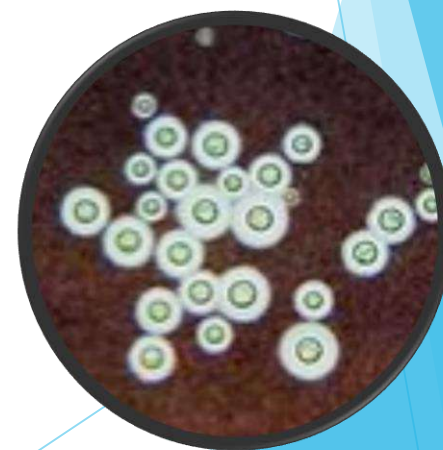
หากถูกกัดหรือข่วนควรล้างแผลและฟอกสบู่ให้สะอาดทันที หากมีแผลอย่าให้แมวเลียแผล

ควบคุมหมัดในแมวเพื่อลดโอกาสติดเชื้อในแมว



Cryptococcosis

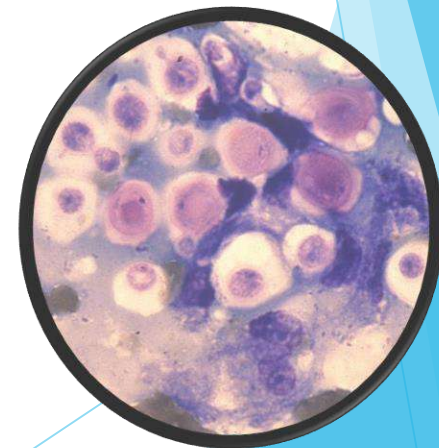
- ▶ เป็นโรคที่เกิดจากเชื้อรา *Cryptococcus neoformans* (พบได้ทั่วโลก)
- ▶ ส่วนใหญ่เชื้อเป็นอันตรายต่อแมวและคนที่มีระบบภูมิคุ้มกันอ่อนแอ
- ▶ พบได้ในอุจจาระของนก
- ▶ สัตว์สามารถติดโรคนี้ได้จากการสัมผัสกับเชื้อราในสิ่งแวดล้อม ส่วนใหญ่เกิดจากการหายใจเอาเชื้อเข้าไป



Cryptococcosis

สังเกตอาการได้อย่างไร?

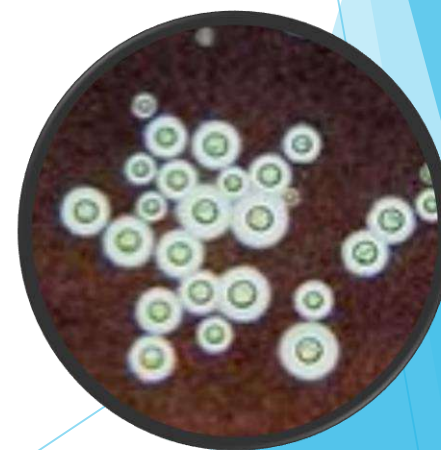
- ▶ อาการป่วยในสัตว์แตกต่างกันไปขึ้นอยู่กับอวัยวะที่ติดเชื้อ
- ▶ เชื้ออาจทำให้เกิดโรคทางระบบทางเดินหายใจ ผิวหนังหรือการติดเชื้อที่สมองหรือตา
- ▶ จาม กรน มีสิ่งคัดหลั่งจากจมูก มีความผิดปกติที่ตา พฤติกรรมเปลี่ยนแปลง
- ▶ ซึม ควบคุมการทรงตัวไม่ได้ ชัก มีปัญหาในการเดิน



Cryptococcosis

สังเกตอาการได้อย่างไร?

- ▶ ส่วนใหญ่แล้วคนที่ติดโรคนี้คือผู้ที่มีภูมิคุ้มกันต่ำ
- ▶ การติดเชื้อมักเกิดจากจากการหายใจเอาดินที่มีเชื้อเข้าไป ไม่ใช่ได้รับเชื้อจากสัตว์โดยตรง
- ▶ เชื้อมักทำให้เกิดการติดเชื้อที่ปอดและสมอง
- ▶ อาการที่พบเช่น มีไข้ ไอเป็นเลือด เจ็บหน้าอก
- ▶ มีปัญหาด้านการมองเห็น มึนงง สับสนและพฤติกรรมเปลี่ยนแปลง



Cryptococcosis

จะป้องกันตัวจากโรคนี้ได้อย่างไร?

- ▶ ยังไม่มีรายงานการติดต่อจากสัตว์สู่คนโดยตรง คนที่มีระบบภูมิคุ้มกันต่ำควรจะลดโอกาสที่จะได้รับเชื้อจากสิ่งแวดล้อมที่ปนเปื้อนเชื้อ
- ▶ ควรมีการป้องกันตัว เช่น สวมใส่ผ้าปิดปากเวลาทำความสะอาดอาคารเก่าหรือโรงนา
- ▶ เนื่องจากอาจเป็นบริเวณที่มีอุจจาระนกปนเปื้อน ควรล้างมือให้สะอาดหลังจากทำความสะอาดบริเวณเหล่านี้



Cryptococcosis

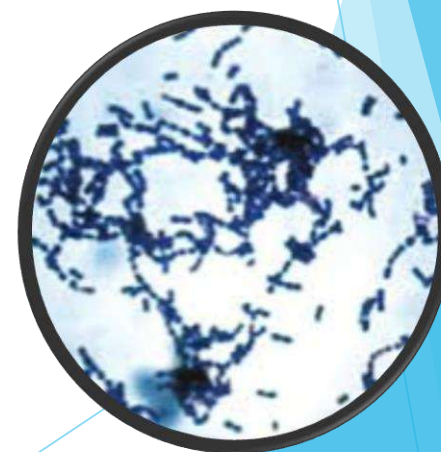
จะป้องกันสัตว์จากโรคนี้ได้อย่างไร?

- ▶ การป้องกันสัตว์จากโรคนี้ทำได้ยากเนื่องจากมักพบเชื้อปนเปื้อนอยู่ในสิ่งแวดล้อม
- ▶ ควรหลีกเลี่ยงและควบคุมไม่ให้มีอุจจาระของนกโดยเฉพาะนกพิราบตกค้างอยู่ในสิ่งแวดล้อม



Streptococcus suis infection

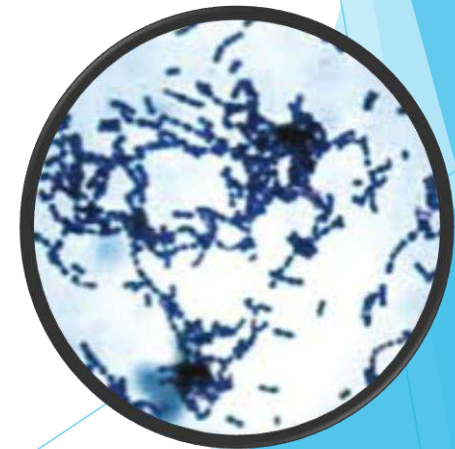
- ▶ เป็นโรคที่เกิดจากเชื้อแบคทีเรีย *Streptococcus suis*
- ▶ เป็นเชื้อก่อโรครุนแรงที่ทำให้สุกร (4-12 สัปดาห์) เกิดอาการข้อบวม เยื่อหุ้มสมองอักเสบ ชัก ตีต เชื้อในกระแสเลือดและเสียชีวิตได้
- ▶ คนติดจากการกินเนื้อสุกร เลือดหมูที่ปรุงไม่สุก หรือติดผ่านทางบาดแผล รอยถลอก และเยื่อぶตา



Streptococcus suis infection

สังเกตอาการได้อย่างไร?

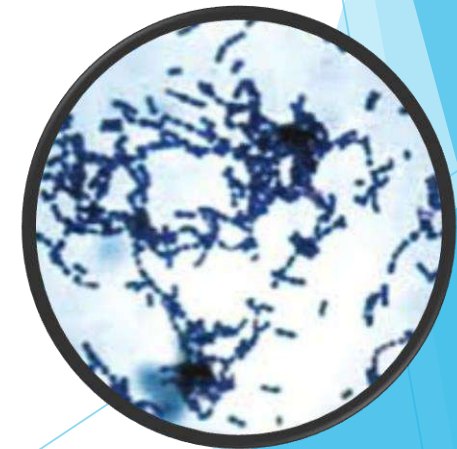
- ▶ 3-4 วัน จะมีไข้สูง ปวดเมื่อยตามตัว ปวดบวมตามข้อ มีจำเลือดตามผิวหนัง
- ▶ กรณีติดเชื้อในกระแสเลือดและเข้าสู่เยื่อหุ้มสมอง ทำให้เยื่อหุ้มสมองอักเสบ ข้ออักเสบ ม่านตาอักเสบตามมา มีอาการเซ และเสียชีวิตได้
- ▶ เชื้อลุกลามไปปลายประสาทหูชั้นในทั้ง 2 ข้าง ทำให้หูตึง จนหูหนวก ซึ่งจะเกิดใน 14 วัน



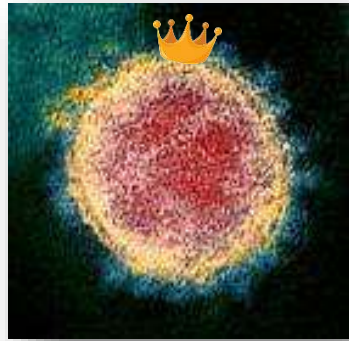
Streptococcus suis infection

จะป้องกันสัตว์จากโรคนี้ได้อย่างไร?

- ▶ ไม่รับประทานเนื้อหมูที่ปรุงไม่สุก
- ▶ ไม่รับประทานหมูที่ป่วยหรือตายจากโรค เลือกบริโภคจากแหล่งผลิตที่ได้มาตรฐาน
- ▶ สวมรองเท้าบูท ถุงมือ และเสื้อผ้าที่รัดกุมระหว่างปฏิบัติงานเกี่ยวข้องกับหมู
- ▶ ล้างมือ ล้างตัวให้สะอาดหลังการสัมผัสสุกร โดยเฉพาะคนที่มีบาดแผล
- ▶ กำจัดเชื้อจากฟาร์ม และควบคุมสุขลักษณะของฟาร์ม



Corona
Virus
Disease
2019

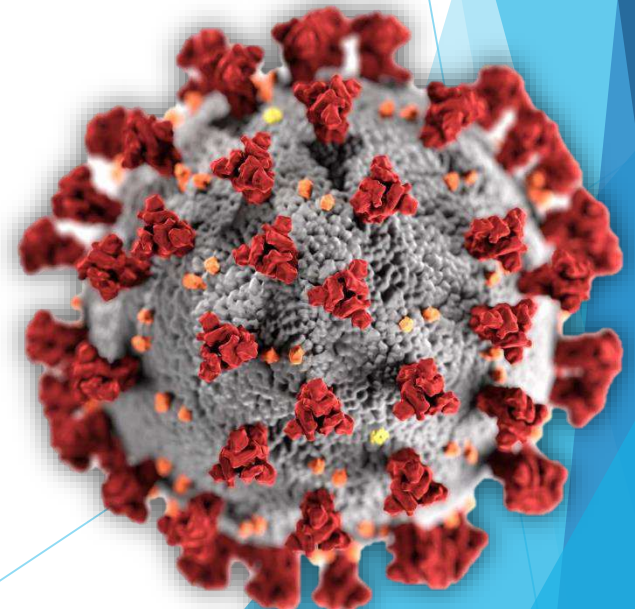
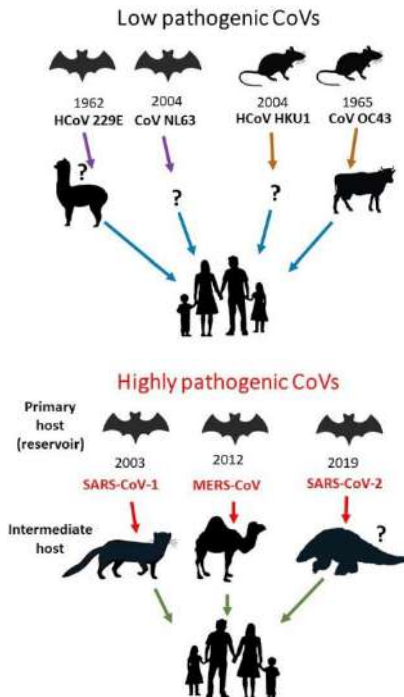


- SARS-COV2
- Enveloped RNA virus

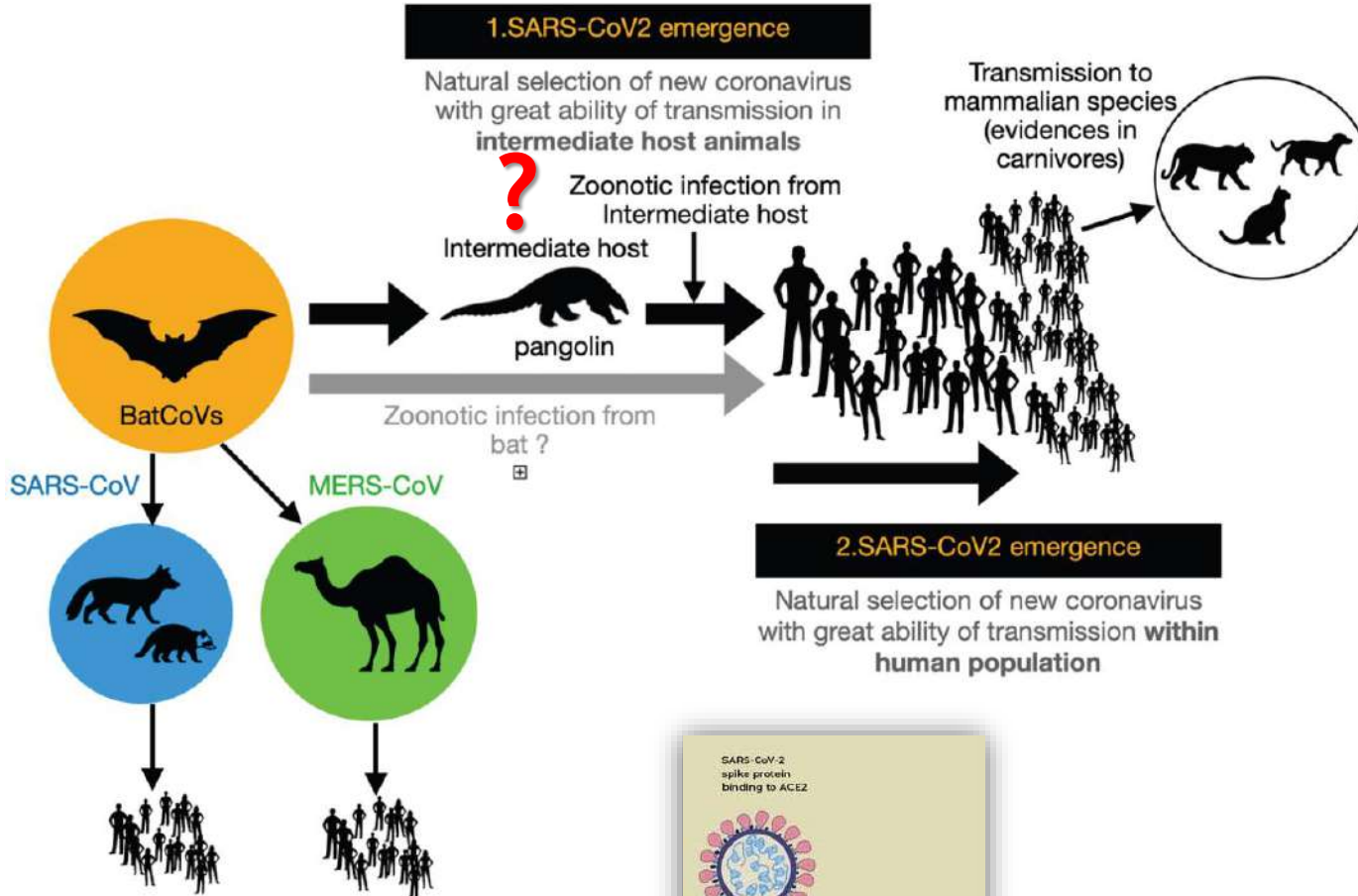
COVID-19

Coronavirus ก่อโรค 7 ชนิด

- ▶ CoV229E, OC43, NL63, HKU1
- ▶ SARS-CoV (2002-2003)
- ▶ MERS-CoV (2012-2020)
- ▶ **SARS-CoV2 (2019-now)**












































COVID-19



COVID-19

- ▶ ไวรัส SARS-CoV และ MERS-COV ล้วนเกิดขึ้นมาจากไวรัส BatCoVs รวมถึง SARS-CoV2 ด้วยที่น่าจะมีจุดกำเนิดมาจากไวรัสโคโรนาที่พบในค้างคาว
- ▶ ไวรัส SARS-CoV มีการถ่ายทอดสู่โฮสต์ตัวกลาง (intermediate host) คือ อีเห็นแคเรีย (Himalayan palm civet) และจิ้งจอกแร็กคูน (raccoon dog) ก่อนเกิดการถ่ายทอดไวรัสสู่คนซึ่งพบในกลุ่มคนที่ทำงานในตลาดค้าสัตว์ เช่น พ่อค้าสัตว์ คนฆ่าสัตว์ รวมถึงคนขายผัก ซึ่งกระจายไป 32 ประเทศทั่วโลกในปี 2002-2003 และการแพร่ระบาดได้สิ้นสุดแล้ว
- ▶ ไวรัส MERS-CoV มีโฮสต์ตัวกลาง คือ อูฐหนอกเดียว (dromedary camels) ก่อนที่เกิดการติดเชื้อในคนจากการสัมผัสกับอูฐ ไวรัสนี้มีการแพร่ระบาดระดับ epidemic ซึ่งผู้ป่วยตายสูง และแสดงอาการอย่างรวดเร็ว ในปัจจุบันยังคงพบการติดเชื้ออยู่ในบางพื้นที่ (2012-2020)
- ▶ **ส่วนการแพร่ระบาดของไวรัสโคโรนาสายพันธุ์ล่าสุด คือ SARS-CoV2 ยังเป็นที่ถกเถียงถึงความเป็นไปได้ที่ เกิดขึ้นจากการถ่ายทอดโดยตรงมาจากค้างคาว หรือส่งผ่านโฮสต์ตัวกลางชนิดเดียว หรือหลายชนิดก่อนเข้าสู่คน**

COVID-19, Cold or Flu?

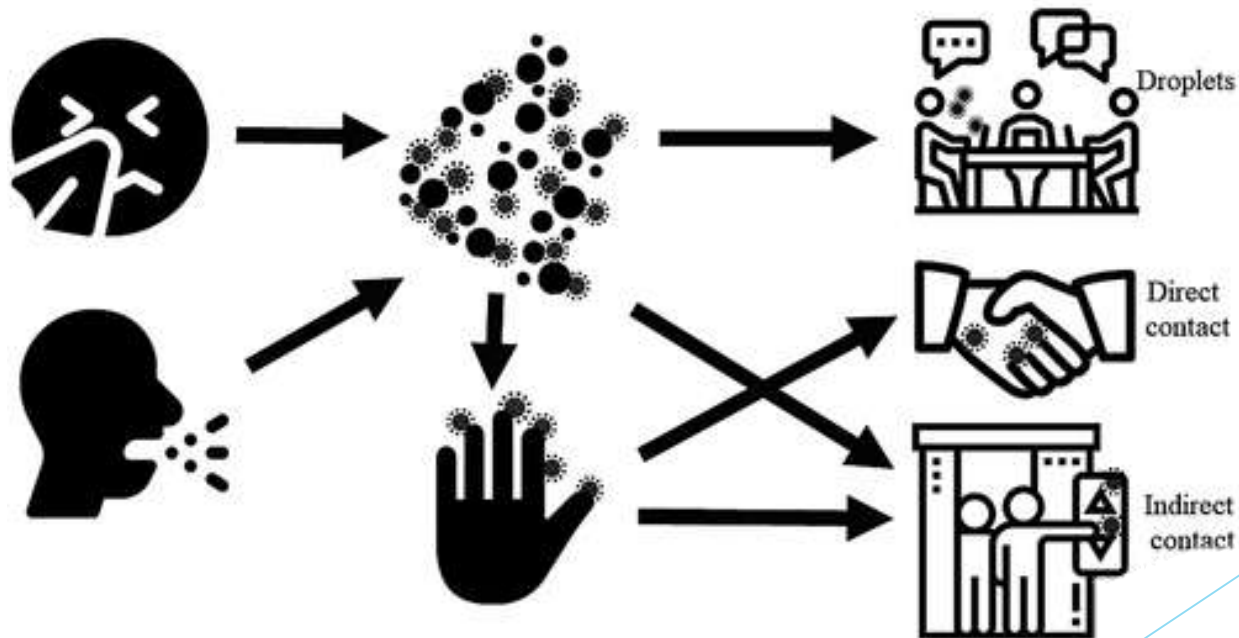
อาการ (SYMPTOMS)	COVID-19	ไข้หวัดทั่วไป (Cold)	ไข้หวัดใหญ่ (Flu)
	มีระดับความรุนแรงจากน้อยไปมาก (Mild to severe)	ค่อย ๆ แสดงอาการ (Gradual onset)	แสดงอาการโดยฉับพลัน (Abrupt onset)
 ไข้ (Fever) Temp > 37°C			
 คัดคอ (Sore throat)			
 ไอ (Cough)			
 มีน้ำมูก (Runny/ stuffy nose)			
 หายใจลำบาก (Shortness of breath)			
 ปวดศีรษะ (Headaches)			
 ปวดเมื่อย (Aches and pains)			
 อ่อนเพลีย (Fatigue)			
 การสูญเสียการรับรสหรือกลิ่น (Loss of taste and smell)	 **		
 ถ่ายเหลว (Diarrhea)	 *		 *
 ระยะเวลาฟักตัว (Incubation time)	5-6 วัน (5-6 day)	1-3 วัน (1-3 day)	3 วัน (3 day)

● พบจากบางครั้งในเด็ก (Sometimes for children)
 ●● มีอาการเกิดขึ้นโดยทันที (Sudden)

COVID-19

การติดต่อจากคนสู่คนได้อย่างไร?

- ▶ Droplets transmission: ละอองฝอยผ่านทางไอ จาม
- ▶ Contact transmission: สัมผัสสิ่งปนเปื้อนผู้อื่นสู่จมูก ปาก ตา



COVID-19

Case fatality rate (อัตราป่วยตาย)

อัตราป่วยตายที่แตกต่างกัน

- ▶ ผู้ป่วยโรคติดเชื้อ SARS-CoV 9.5%
- ▶ ผู้ป่วยโรคติดเชื้อ MERS-CoV 34.4%
- ▶ **ผู้ป่วยโรคติดเชื้อ SARS-CoV2 2.2%**



COVID-19

Case fatality rate (อัตราป่วยตาย)

สถานการณ์ในประเทศไทย

วันที่ 25 ธันวาคม 2563

เวลา 12.00 น.

ผู้ป่วยยืนยัน (คน)

สะสม

5,910

รายใหม่

81

รุนแรง

3

เสียชีวิต

60

ผู้ป่วยยืนยันกลุ่มเดินทาง
มาจากต่างประเทศและ
กักกันในพื้นที่ที่รัฐกำหนด (คน)

สะสม

1,410

รายใหม่

9

เสียชีวิต

2

ผู้ป่วยเข้าเกณฑ์เฝ้าระวัง (คน)

สะสม

578,784

รายใหม่

2,600

ผู้เดินทางที่
คัดกรองสะสม (คน)

สนามบิน

4,764,845

ท่าเรือ

195,802

ด่านพรมแดน

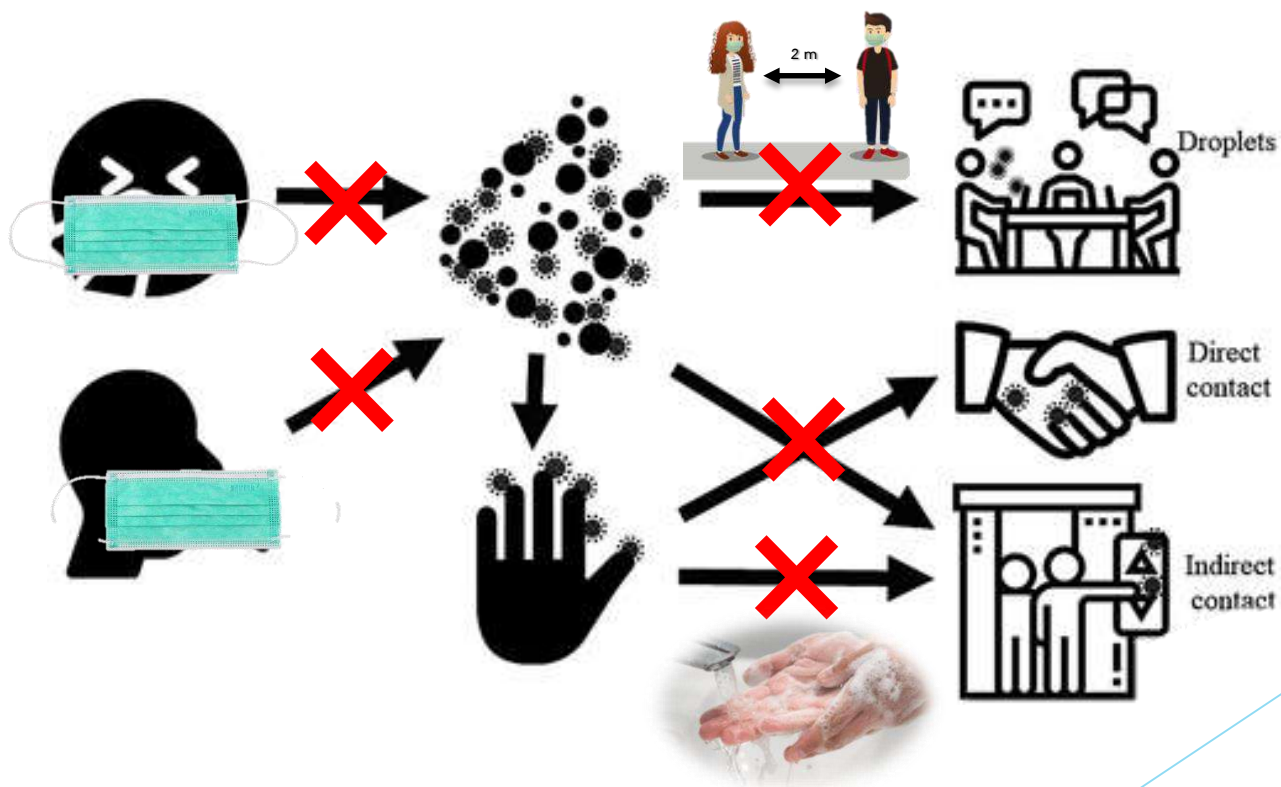
2,548,550

สตม.แจ้งวัฒนะ

404,089

COVID-19

จะป้องกันตัวจากโรคนี้ได้อย่างไร?



COVID-19

จะป้องกันตัวจากโรคนี้ได้อย่างไร?

ห่างกันสักนิด
ชีวิตปลอดภัย ไร้ COVID-19

ความเสี่ยงของการแพร่เชื้อ **สูงมาก**

ความเสี่ยงของการแพร่เชื้อ **สูง**

ความเสี่ยงของการแพร่เชื้อ **ปานกลาง**

ความเสี่ยงของการแพร่เชื้อ **ต่ำมาก**

ระยะห่าง 6 ฟุต

ความเสี่ยงของการแพร่เชื้อ **ต่ำมาก**

ถ่ายและเรียบเรียง: โรงพยาบาลสุพรรณบุรี สภากาชาดไทย

ใส่หน้ากากอนามัย
อย่างไรให้ถูกวิธี

สิ่งที่ควรทำ

- ล้างมือก่อนสัมผัสหน้ากาก
- นำด้านที่มีแถบคาดไว้ด้านบน
- นำด้านที่มีสีเข้มออกด้านนอก
- สวมหน้ากากปิดปากจมูก จนถึงคาง
- หลีกเลี่ยงการสัมผัสหน้ากาก
- ถอดหน้ากากด้วยการดึงสายคล้องหู
- ทิ้งหน้ากากลงถังขยะที่มีฝาปิดมิดชิด
- ล้างมือให้สะอาดหลังจากทิ้งหน้ากาก

สิ่งที่ไม่ควรทำ

- ไม่สวมหน้ากากต่ำกว่าจมูก
- ไม่ดึงหน้ากากลงขณะการพูดคุย
- ไม่นำหน้ากากที่ใช้แล้วมาใช้ซ้ำอีก

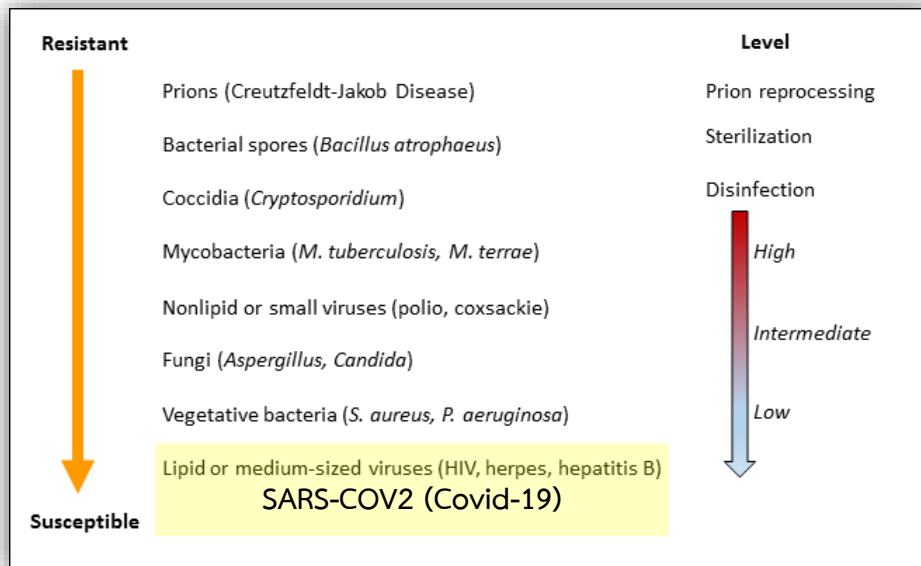
ถ่ายและเรียบเรียง: โรงพยาบาลสุพรรณบุรี สภากาชาดไทย



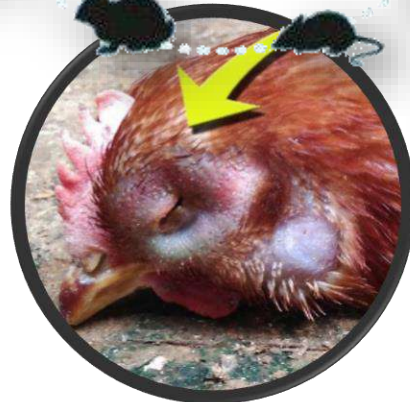
COVID-19

จะป้องกันตัวจากโรคนี้ได้อย่างไร?

การล้างมือทั่วไป	การล้างมือด้วยแอลกอฮอล์เจล
สบู่ก้อนหรือสบู่เหลว	แอลกอฮอล์เจล (>70%)
ล้างมือและนิ้วมือ	ล้างมือและนิ้วมือ
ระยะเวลา 15-30 วินาที	ระยะเวลา 15-20 วินาทีจนแห้ง
เมื่อมีสิ่งสกปรก หรือเชื้อโรคบนมือ	เมื่อไม่มีสิ่งสกปรกบนมือ



ที่มา: คณะแพทยศาสตร์ รพ.รามาริบัติ ม.มหิดล



Merry
Christmas

THANK YOU

Happy
New Year