

รายงานสรุปผลการดำเนินการขับเคลื่อนนโยบายของกรมปศุสัตว์ (DLD Co-ordinator: DLD-C)

ในพื้นที่จังหวัดพระนครศรีอยุธยา

สำนักงานปศุสัตว์จังหวัดพระนครศรีอยุธยา

หัวข้อ	รายละเอียด
๑. แผนงาน/กิจกรรม	กิจกรรม การเตรียมความพร้อมป้องกันการเกิดภัยพิบัติ
๒. วัตถุประสงค์	๑. เพื่อเป็นการเตรียมความพร้อมสามารถสนับสนุน ช่วยเหลือ แก้ไขปัญหาพร้อม ดำเนินงานให้ความช่วยเหลือผู้ประสบภัยพิบัติได้ทันทั่วถึง
๓. กลุ่มเป้าหมาย	กลุ่มเป้าหมาย: เกษตรกรในพื้นที่เสี่ยงในจังหวัดฯ
๔. ตัวชี้วัด	๑. การจัดทำแผนภัยพิบัติฯ ๑ แผนงาน
๕. ระยะเวลาในการดำเนินงาน	เริ่มต้น เดือนมกราคม ๒๕๖๖ - สิ้นสุด เดือนกันยายน ๒๕๖๖
๖. หน่วยงานดำเนินการ	กลุ่มยุทธศาสตร์และสารสนเทศการปศุสัตว์ สำนักงานปศุสัตว์จังหวัดพระนครศรีอยุธยา สำนักงานปศุสัตว์อำเภอทุกอำเภอในพื้นที่จังหวัดฯ
๗. ผลการดำเนินการ	- บุคลากรทุกคนในสำนักงานปศุสัตว์จังหวัดพระนครศรีอยุธยา รับทราบและเข้าใจ แผนป้องกันและแก้ไขปัญหาภัยพิบัติด้านปศุสัตว์ - ประชาสัมพันธ์การสร้างความรู้แก่เกษตรกรในพื้นที่จังหวัดพระนครศรีอยุธยา
๘. ผลผลิต (Output)	- เกษตรกรสามารถเตรียมความพร้อมรับมือกับสถานการณ์ภัยพิบัติได้ - เจ้าหน้าที่สามารถดำเนินการให้คำแนะนำและให้ความช่วยเหลือเฉพาะหน้า ด้าน การดูแลสุขภาพสัตว์ ได้อย่างทันทั่วถึง
๙. ผลลัพธ์จากการดำเนินโครงการ (Outcome)	๑. สามารถควบคุมและป้องกันการเกิดความเสียหายของเกษตรกรผู้เลี้ยงสัตว์ที่อาจ เกิดขึ้นจากภัยพิบัติได้ ๒. ลดอัตราการป่วย อัตราการตาย และการสูญหายของสัตว์ได้
๑๐. ปัจจัยแห่งความสำเร็จ (Key Success Factor)	Teamwork: หัวหน้าและเจ้าหน้าที่ผู้ปฏิบัติงานมีการบูรณาการจัดการด้านแผนงาน กิจกรรม ร่วมกันได้เป็นอย่างดี Planning: มีการวางแผนเป็นขั้นตอน กรณีก่อนเกิดภัย ขณะเกิดภัยและหลังเกิดภัย Process: มอบหมายผู้ปฏิบัติงานตามพื้นที่ และมีคำสั่งคณะทำงานที่ชัดเจน Skills: บุคลากรมีประสบการณ์ในการรับมือกับสถานการณ์ภัยพิบัติ Communication: เจ้าหน้าที่ในพื้นที่สามารถทำความเข้าใจและสื่อสารกับเกษตรกร ผู้เลี้ยงสัตว์หากเกิดภัยพิบัติขึ้น และการประสานขอการสนับสนุนจากส่วนกลาง
๑๑. ปัญหา อุปสรรค และข้อเสนอแนะ	-

แผนเตรียมความพร้อมในการช่วยเหลือผู้ประสบภัย (อุทกภัย) ด้านปศุสัตว์

ปี 2566

ความเป็นมา

ภัยพิบัติที่เกิดขึ้นตามธรรมชาติ โดยเฉพาะอุทกภัย ในปัจจุบัน มีแนวโน้มที่จะทวีความรุนแรงขึ้นเรื่อยๆ เนื่องจากสภาพภูมิศาสตร์สภาวะอากาศเปลี่ยนแปลง ในด้านปศุสัตว์ภัยพิบัติอาจส่งผลทำให้สัตว์ตาย สูญหาย สุขภาพอ่อนแอ ผลผลิตลดลง ซึ่งล้วนแต่เป็นผลกระทบต่อเกษตรกรผู้เลี้ยงสัตว์โดยตรง และส่งผลกระทบต่อเศรษฐกิจโดยรวมของประเทศเช่นกัน และส่วนใหญ่ภัยพิบัติที่เกิดขึ้นมักเกิดในพื้นที่เดิม ๆ ดังนั้น สำนักงานปศุสัตว์จังหวัดพระนครศรีอยุธยา จึงได้จัดทำแผนเตรียมความพร้อมในการช่วยเหลือผู้ประสบภัยพิบัติ (อุทกภัย) ด้านปศุสัตว์ ปี 2566 ขึ้น เพื่อเป็นการลดความเสียหาย ความรุนแรงจากผลกระทบด้านภัยพิบัติ และสามารถช่วยเหลือบรรเทาความเดือดร้อนให้แก่เกษตรกรผู้ประสบภัยได้อย่างรวดเร็ว รวมทั้งเป็นการเพิ่มประสิทธิภาพการทำงานของเจ้าหน้าที่ อีกทั้งสนับสนุนให้เกษตรกรมีส่วนร่วมในการทำแผนเบื้องต้น

วัตถุประสงค์

1. เพื่อใช้เป็นแผนและคู่มือการปฏิบัติงานเพื่อช่วยเหลือผู้ประสบภัยพิบัติของเจ้าหน้าที่
2. เพื่อช่วยลดความสูญเสียทางด้านปศุสัตว์จากภัยพิบัติ
3. เพื่อให้การช่วยเหลือและฟื้นฟูอาชีพผู้ประสบภัย หลังภัยสงบ เป็นไปด้วยความรวดเร็วและมีประสิทธิภาพ
4. สนับสนุน ช่วยเหลือ แก้ไขปัญหา ร่วมดำเนินงานให้ความช่วยเหลือผู้ประสบภัยพิบัติ ในเขตพื้นที่รับผิดชอบ
5. ติดต่อประสานงานหน่วยงานที่เกี่ยวข้องในการช่วยเหลือผู้ประสบภัยพิบัติ
6. ติดตาม ตรวจสอบ และจัดทำรายละเอียดเพื่อขอรับการช่วยเหลือผู้ประสบภัยพิบัติ
7. สรุปและรายงานผลการดำเนินงาน

วิธีดำเนินการ

ก่อนเกิดภัย

1. จัดทำคำสั่งแต่งตั้งคณะทำงานป้องกันและแก้ไขภัยพิบัติด้านปศุสัตว์ ระดับจังหวัด



คำสั่งสำนักงานปศุสัตว์จังหวัดพระนครศรีอยุธยา

ที่ ๒๒ /๒๕๖๖

เรื่อง แต่งตั้งคณะกรรมการป้องกันและแก้ไขปัญหาภัยพิบัติด้านปศุสัตว์ ระดับจังหวัด

ด้วยกรมอุตุนิยมวิทยาได้คาดการณ์ลักษณะอากาศช่วงฤดูฝนของประเทศไทย พ.ศ. ๒๕๖๖ ที่จะเริ่มประมาณปลายสัปดาห์ที่ ๓ ของเดือนพฤษภาคม ๒๕๖๖ และจะสิ้นสุดประมาณกลางเดือนตุลาคม ๒๕๖๖ โดยปริมาณฝนรวมของทั้งประเทศจะน้อยกว่าค่าเฉลี่ยปกติเล็กน้อย และในช่วงประมาณกลางเดือนมิถุนายนถึงกลางเดือนกรกฎาคม จะเกิดภาวะฝนทิ้งช่วง ส่งผลให้ปริมาณและการกระจายของฝนมีน้อย สำหรับในช่วงเดือนสิงหาคม กันยายน และตุลาคม เป็นช่วงที่มีฝนตกชุกหนาแน่นที่สุด และมีโอกาสสูงที่จะมีพายุหมุนเขตร้อนเคลื่อนผ่านบริเวณประเทศไทยส่งผลให้มีฝนตกหนักถึงหนักมากและก่อให้เกิดสภาวะน้ำท่วมฉับพลัน รวมทั้งน้ำล้นตลิ่งในหลายพื้นที่ โดยสถานการณ์ดังกล่าว มักก่อให้เกิดอันตรายแก่ชีวิต รวมถึงสร้างความเสียหายแก่ทรัพย์สินของประชาชนและของรัฐ ส่งผลให้สัตว์เลี้ยงได้รับผลกระทบและเกิดความเสียหายในวงกว้าง

เพื่อให้การประสานงานในการเตรียมความพร้อมเพื่อรองรับสถานการณ์ภัยพิบัติมีความครอบคลุมในทุกสถานการณ์ของภัยพิบัติ (ด้านปศุสัตว์) การให้ความช่วยเหลือประชาชนและสัตว์เลี้ยงในระดับพื้นที่ เป็นไปด้วยความรวดเร็ว มีประสิทธิภาพมากยิ่งขึ้น ถูกต้องเรียบร้อย และเป็นไปตามหลักเกณฑ์วิธีปฏิบัติปลีกย่อยเกี่ยวกับการให้ความช่วยเหลือด้านการเกษตรผู้ประสบภัยพิบัติกรณีฉุกเฉิน พ.ศ.๒๕๖๔ สำนักงานปศุสัตว์จังหวัดพระนครศรีอยุธยา จึงแต่งตั้งคณะกรรมการป้องกันและแก้ไขปัญหาภัยพิบัติด้านปศุสัตว์ ระดับจังหวัด โดยมีองค์ประกอบและหน้าที่ ดังนี้

๑. ส่วนอำนวยการ

- | | |
|--|-------------------------------|
| ๑.๑ ปศุสัตว์จังหวัดพระนครศรีอยุธยา | ประธานคณะกรรมการ |
| ๑.๒ หัวหน้ากลุ่มส่งเสริมและพัฒนาการปศุสัตว์ | คณะกรรมการ |
| ๑.๓ หัวหน้ากลุ่มพัฒนาสุขภาพสัตว์ | คณะกรรมการ |
| ๑.๔ หัวหน้ากลุ่มพัฒนาคุณภาพสินค้าปศุสัตว์ | คณะกรรมการ |
| ๑.๕ หัวหน้าด่านกักกันสัตว์จังหวัดพระนครศรีอยุธยา | คณะกรรมการ |
| ๑.๖ หัวหน้ากลุ่มยุทธศาสตร์และสารสนเทศการปศุสัตว์ | คณะกรรมการและเลขานุการ |
| ๑.๗ เจ้าหน้าที่กลุ่มยุทธศาสตร์และสารสนเทศการปศุสัตว์ | คณะกรรมการและผู้ช่วยเลขานุการ |

มีหน้าที่ ดังนี้

๑. ติดตาม วิเคราะห์สถานการณ์การเกิดภัยพิบัติ และประสานแจ้งให้หน่วยงานที่เกี่ยวข้องในพื้นที่ สำนักงานปศุสัตว์จังหวัด เตรียมความพร้อมในการป้องกันและให้ความช่วยเหลือผู้ประสบภัยพิบัติ
๒. รับแจ้งรายงานสถานการณ์ภัยพิบัติ ได้แก่ การรายงานผลกระทบ ความเสียหายการขอรับความช่วยเหลือ และการให้ความช่วยเหลือเฉพาะหน้า จากสำนักงานปศุสัตว์อำเภอ

๓. สนับสนุนชุดปฏิบัติการ และประสานให้ความช่วยเหลือด้านการดูแลสุขภาพสัตว์ การสนับสนุนเสบียงสัตว์ และอื่นๆ
๔. สรุปผลการปฏิบัติงาน รายงานสถานการณ์และการให้ความช่วยเหลือผู้ประสบภัยพิบัติแก่จังหวัด พระนครศรีอยุธยา และกรมปศุสัตว์
๕. ปฏิบัติงานอื่นๆ ตามที่ได้รับมอบหมาย

๒. ส่วนปฏิบัติการ

- ๒.๑ ปศุสัตว์อำเภอทุกอำเภอในพื้นที่จังหวัดพระนครศรีอยุธยา หัวหน้าชุดปฏิบัติการ
- ๒.๒ พนักงานราชการและพนักงานจ้างเหมาบริการระดับอำเภอ ชุดปฏิบัติการ

- พื้นที่ปฏิบัติการ ๑ เสนา, บางบาล, ผักไห้, บางซ้าย
- พื้นที่ปฏิบัติการ ๒ พระนครศรีอยุธยา, บางปะอิน, บางไทร, ลาดบัวหลวง
- พื้นที่ปฏิบัติการ ๓ มหาราช, บ้านแพรก, บางปะหัน, อุทัย
- พื้นที่ปฏิบัติการ ๔ ท่าเรือ, นครหลวง, ภาษี, วังน้อย

มีหน้าที่ ดังนี้

๑. ติดตาม วิเคราะห์สถานการณ์การเกิดภัยพิบัติ และประสานแจ้งให้หน่วยงานที่เกี่ยวข้องในพื้นที่ สำนักงานปศุสัตว์อำเภอ เตรียมความพร้อมในการป้องกันและให้ความช่วยเหลือผู้ประสบภัยพิบัติ
๒. ปรับปรุงข้อมูลทะเบียนเกษตรกรผู้เลี้ยงสัตว์ในพื้นที่เสี่ยงภัย ก่อนการเกิดภัยพิบัติ
๓. ประชาสัมพันธ์ สร้างการรับรู้เกี่ยวกับสถานการณ์ภัยพิบัติ แนวทางป้องกันและลดผลกระทบจากภัยพิบัติในพื้นที่แต่ละอำเภอ
๔. เตรียมเวชภัณฑ์ และอุปกรณ์ต่างๆ ในการให้ความช่วยเหลือและการควบคุมโรคหรือรักษาสัตว์ป่วย
๕. เตรียมความพร้อมชุดปฏิบัติการ และดำเนินการให้ความช่วยเหลือเกษตรกร ด้านการดูแลสุขภาพสัตว์ การสนับสนุนเสบียงสัตว์ และอื่นๆ
๖. รายงานสถานการณ์ภัยพิบัติ ได้แก่ การรายงานผลกระทบ ความเสียหายการขอรับความช่วยเหลือ และการให้ความช่วยเหลือเฉพาะหน้า แก่สำนักงานปศุสัตว์จังหวัดพระนครศรีอยุธยา
๗. ปฏิบัติงานอื่นๆ ตามที่ได้รับมอบหมาย

ทั้งนี้ ตั้งแต่วันที่ ๒๓ มิถุนายน พ.ศ. ๒๕๖๖ เป็นต้นไป

สั่ง ณ วันที่ ๒๓ มิถุนายน พ.ศ. ๒๕๖๖



(นายชนินทร์ ทิพภาสมิทธิ)
ปศุสัตว์จังหวัดพระนครศรีอยุธยา

2. ติดตาม วิเคราะห์สถานการณ์การเกิดภัยพิบัติ และประสานแจ้งให้หน่วยงานที่เกี่ยวข้องในพื้นที่ เพื่อเตรียมความพร้อมในการป้องกันและให้ความช่วยเหลือผู้ประสบภัยพิบัติ เช่น ข้อมูลพื้นที่น้ำท่วมซ้ำซาก สภาพภูมิอากาศ เป็นต้น
3. ปรับปรุงข้อมูลทะเบียนเกษตรกรผู้เลี้ยงสัตว์ในพื้นที่เสี่ยงภัย ก่อนการเกิดภัยพิบัติ ในระบบ <https://eregist.dld.go.th/>
4. ประชาสัมพันธ์ สร้างการรับรู้เกี่ยวกับสถานการณ์ภัยพิบัติ แนวทางป้องกันและลดผลกระทบจากภัยพิบัติในพื้นที่แต่ละอำเภอ
5. กำหนดจุดอพยพสัตว์ จำนวน 62 จุด ในพื้นที่จังหวัดพระนครศรีอยุธยา
6. เตรียมเวชภัณฑ์ และอุปกรณ์ต่างๆ ในการให้ความช่วยเหลือและการควบคุมโรคหรือรักษาสัตว์ป่วย โดยขอรับการสนับสนุนเวชภัณฑ์จากสำนักงานปศุสัตว์เขต 1
7. เตรียมความพร้อมชุดปฏิบัติการ และดำเนินการให้คำแนะนำและช่วยเหลือเกษตรกร ด้านการดูแลสุขภาพสัตว์ การสนับสนุนเสบียงสัตว์ และอื่นๆ โดยขอรับการสนับสนุนหญ้าอาหารสัตว์จากศูนย์วิจัยและพัฒนาอาหารสัตว์ ชัยนาท และสำนักงานปศุสัตว์เขต 1
(โคคว่ำสำนักงานปศุสัตว์จังหวัดฯ แผนจัดสรร 25,700 กิโลกรัม)
8. จัดเตรียมข้อมูลการดำเนินการให้ความช่วยเหลือผู้ประสบภัย ด้านปศุสัตว์ กรณีสัตว์ตาย หรือสูญหาย หรือแปลงหญ้าอาหารสัตว์เสียหาย เพื่อที่สามารถดำเนินการให้ความช่วยเหลือผู้ประสบภัย ตามระเบียบ และหลักเกณฑ์ที่เกี่ยวข้อง
9. จัดทำแบบรายงานสถานการณ์ภัยพิบัติ

ขณะเกิดภัย

1. ประกาศแจ้งเตือนเมื่อมีแนวโน้มเกิดภัยพิบัติกับเกษตรกรเมื่อได้รับรายงานสถานการณ์จากหน่วยงานที่เกี่ยวข้อง เช่น กรมอุตุนิยมวิทยา กรมชลประทาน เพื่อให้เกษตรกรเตรียมเคลื่อนย้ายสัตว์สู่ที่ปลอดภัย
2. ประสานหน่วยงานที่เกี่ยวข้อง เช่น ท้องถิ่น หน่วยงานทหาร ในการช่วยเหลือเกษตรกรอพยพสัตว์สู่ที่ปลอดภัย
3. หากสัตว์ขาดแคลนอาหารหรือเสบียงสัตว์ ให้ทำการจัดซื้อหรือประสาน ศูนย์/สถานีฟีดอาหารสัตว์ที่ใกล้เคียงเพื่อให้การสนับสนุน
4. หากมีสัตว์ป่วยให้ทำการรักษาและให้คำแนะนำเกษตรกรในการดูแลสุขภาพสัตว์
5. รายงานผลกระทบและการให้ความช่วยเหลือเบื้องต้น
6. รายงานสถานการณ์ การติดตามช่วยเหลือ แก้ไข การสนับสนุนหรืออื่นๆ ทุกวันหรือทันทีก่อนเวลา 12.00 น. กรณีเร่งด่วน

หลังเกิดภัย

สำรวจความเสียหายด้านปศุสัตว์ ตรวจสอบและรายงานเพื่อขอความช่วยเหลือ การให้ความช่วยเหลือหลังเกิดภัย เป็นการฟื้นฟูสภาพการเลี้ยงสัตว์ หรือบรรเทาความเสียหาย โดยใช้เงินอุดหนุนราชการตามระเบียบกระทรวงการคลังว่าด้วยเงินอุดหนุนราชการเพื่อช่วยเหลือผู้ประสบภัยพิบัติกรณีฉุกเฉิน พ.ศ.2562 และเงินงบประมาณอื่น (ถ้ามี)

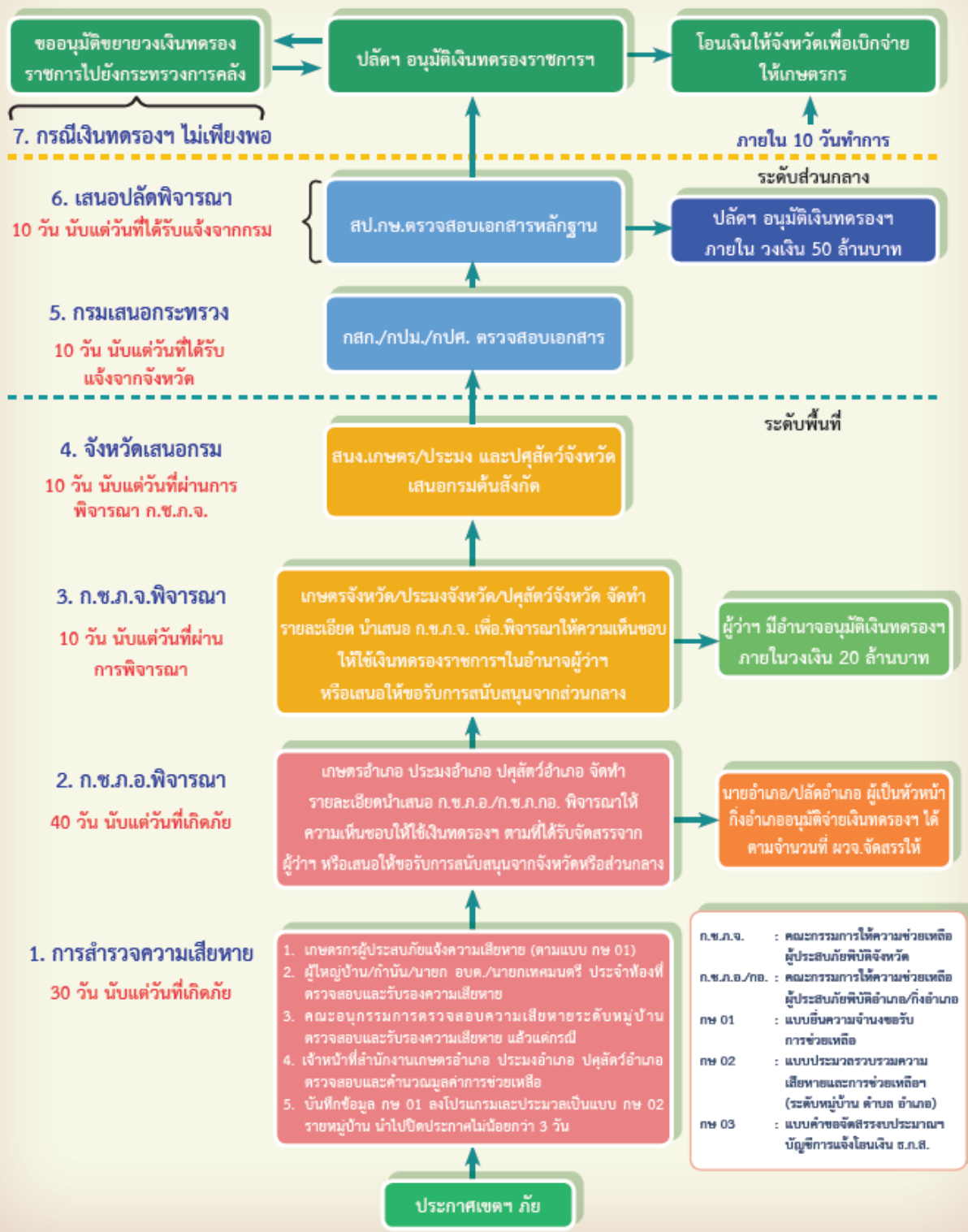
ขั้นตอนและวิธีการในการช่วยเหลือผู้ประสบภัยพิบัติ

1. เกษตรกรผู้ประสบภัยแจ้งความเสียหาย
2. ผู้ใหญ่บ้าน/กำนัน/ประธานชุมชน/ท้องถิ่น ตรวจสอบและรับรองความเสียหาย
3. ปศุสัตว์อำเภอตรวจสอบ ประเมินมูลค่าความเสียหายและการให้ความช่วยเหลือ
4. จัดทำข้อมูลรายงานความเสียหาย และปิดประกาศให้เกษตรกรทราบไม่น้อยกว่า 3 วัน
5. หากไม่มีการคัดค้านความเสียหาย และมูลค่าการให้ความช่วยเหลือ ให้สรุปความเสียหายเสนอ ก.ช.ภ.
 - อ. เพื่อพิจารณาการให้ความช่วยเหลือ โดยลำดับแรกให้ใช้งบอุดหนุนราชการตามที่นายอำเภอได้รับจัดสรรจากผู้ว่าราชการจังหวัด
6. เมื่อมติ ก.ช.ภ.อ.เห็นชอบและอนุมัติวงเงินที่ขอรับความช่วยเหลือ ให้นายอำเภออนุมัติการจ่ายเงินอุดหนุนราชการให้แก่ผู้ประสบภัย หรืออาจขอใช้งบท้องถิ่นในกรณีที่มีความเสียหายเล็กน้อย
7. เบิกจ่ายเงินให้เกษตรกรโดยผ่านบัญชี ธกส.
8. หากจำนวนเงินที่ขอรับการช่วยเหลือฯ เกินวงเงินในอำนาจของนายอำเภอที่ได้รับการจัดสรรจากผู้ว่าฯ หรือวงเงินที่ให้ความช่วยเหลือได้นำไปช่วยเหลือด้านอื่นๆหมดแล้ว ให้ปศุสัตว์อำเภอจัดทำเรื่องขอรับการช่วยเหลือฯเสนอต่อปศุสัตว์จังหวัดพิจารณา
9. ปศุสัตว์จังหวัดสรุปความเสียหายและจำนวนเงินที่ขอรับความช่วยเหลือฯ เสนอป้องกันและบรรเทาสาธารณภัยจังหวัด เพื่อนำเข้า ก.ช.ภ.จ.พิจารณาการอนุมัติ
10. หากจำนวนเงินขอรับการช่วยเหลือฯ อยู่ในวงเงิน 20 ล้านบาท และผ่านการอนุมัติจาก ก.ช.ภ.จ.ให้ผู้ว่าราชการจังหวัดอนุมัติเงินช่วยเหลือผู้ประสบภัยพิบัติ (หากอนุมัติวงเงินช่วยเหลือแล้ว ระยะเวลาที่ช่วยเหลือเกิน 90 วัน สามารถขอขยายระยะเวลาการให้ความช่วยเหลือต่อป้องกันและบรรเทาสาธารณภัยจังหวัดได้)
11. เบิกจ่ายเงินให้เกษตรกรโดยผ่านบัญชี ธกส.

12. หากจำนวนเงินขอรับการช่วยเหลือฯ เกินวงเงินในอำนาจผู้ว่าราชการจังหวัด และ ก.ช.ภ.จ.มีมติให้ขอใช้เงินงบส่วนกลาง ปศุสัตว์จังหวัดจะต้องเสนอเรื่องให้กรมปศุสัตว์ (กลุ่มโครงการพิเศษ กองส่งเสริมและพัฒนาการปศุสัตว์) เพื่อพิจารณา
13. กลุ่มโครงการพิเศษ กองส่งเสริมและพัฒนาการปศุสัตว์ ตรวจสอบรายละเอียด สรุปความเสียหายและจำนวนเงินที่ขอรับการช่วยเหลือฯ เสนออธิบดีกรมปศุสัตว์ เพื่อพิจารณา
14. อธิบดีกรมปศุสัตว์ สรุปรายงานความเสียหายและจำนวนเงินที่ขอรับการช่วยเหลือฯ เสนอปลัดกระทรวงเกษตรและสหกรณ์ เพื่อพิจารณา
15. ปลัดกระทรวงเกษตรและสหกรณ์พิจารณาการให้ความช่วยเหลือ หากจำนวนเงินที่ขอรับการช่วยเหลือฯ อยู่ในวงเงินทศรองราชการในอำนาจปลัดกระทรวงเกษตรและสหกรณ์ และระยะเวลาไม่เกิน 90 วัน นับแต่วันที่เกิดภัย สามารถใช้เงินในอำนาจปลัดกระทรวงเกษตรและสหกรณ์ได้
16. หากปลัดกระทรวงเกษตรและสหกรณ์อนุมัติแล้ว จะโอนเงินที่ได้รับการอนุมัติเข้าบัญชีของจังหวัด โดยตรง จังหวัดจะโอนให้ ธกส. และแจ้งให้เกษตรกรเบิกจ่ายเงินโดยผ่านบัญชี ธกส.
17. จังหวัดส่งหลักฐานการโอนล้างเงินทศรองราชการในอำนาจปลัดกระทรวงเกษตรและสหกรณ์ยังกลุ่มโครงการพิเศษ กองส่งเสริมและพัฒนาการปศุสัตว์ เพื่อโอนล้างเงินยืมต่อไป
18. หากจำนวนเงินขอรับการช่วยเหลือฯ เกินอำนาจปลัดกระทรวงเกษตรและสหกรณ์ หรือระยะเวลาเกิน 90 วัน นับแต่วันที่เกิดภัย ปลัดกระทรวงเกษตรและสหกรณ์ จะเสนอรัฐมนตรีว่าการกระทรวงเกษตรและสหกรณ์พิจารณา เพื่อขอรับการสนับสนุนงบกลางต่อคณะรัฐมนตรี
19. กระทรวงเกษตรและสหกรณ์ สรุปรายงานความเสียหายและวงเงินที่ขอรับความช่วยเหลือ เพื่อนำเสนอคณะรัฐมนตรี
20. หากคณะรัฐมนตรีพิจารณาและอนุมัติการให้ความช่วยเหลือ จะแจ้งให้กระทรวงเกษตรและสหกรณ์ทราบ
21. กระทรวงเกษตรและสหกรณ์ ทำเรื่องเสนอสำนักงบประมาณเพื่อขออนุมัติงบกลาง
22. เมื่อสำนักงบประมาณอนุมัติงบกลางแล้ว จะโอนเงินที่ได้รับอนุมัติผ่าน ธกส.สำนักงานใหญ่ และจะโอนลง ธกส.สาขา เพื่อโอนเข้าบัญชีของเกษตรกร ต่อไป

แผนผังขั้นตอน

การช่วยเหลือผู้ประสบภัยพิบัติด้านการเกษตร
ส่วนภูมิภาค ยกเว้น กรุงเทพมหานคร



หลักเกณฑ์การใช้จ่ายเงินโครงการราชการเพื่อช่วยเหลือผู้ประสบภัยพิบัติ พ.ศ. 2563